

PALENIE TYTONIU JAKO PRZYKŁAD ANTYZDROWOTNYCH ZACHOWAŃ WŚRÓD MŁODZIEŻY SZKÓŁ PONADGIMNAZJALNYCH

TOBACCO SMOKING AS THE EXAMPLE OF THE ANTIHEALTHY BEHAVIOR AMONG ADOLESCENTS
FROM SECONDARY SCHOOLS

Aneta Grochowska¹, Małgorzata Schlegel-Zawadzka²

¹ Zakład Pielęgniarstwa, Instytut Ochrony Zdrowia Państwowej Wyższej Szkoły Zawodowej w Tarnowie

Kierownik: dr Agnieszka Gniadek

Zakład Żywienia Człowieka, Instytut Zdrowia Publicznego

² Wydział Nauk o Zdrowiu Collegium Medicum Uniwersytetu Jagiellońskiego

Kierownik: dr hab. Małgorzata Schlegel-Zawadzka

STRESZCZENIE

Wstęp: W okresie adolescencji osoba może doświadczać wielu trudności i konfliktów, skutkiem czego mogą być ryzykowne zachowania zdrowotne.

Cel pracy: Ocena palenia papierosów wśród młodzieży szkoły ponadgimnazjalnej oraz wpływu środowiska na występowanie zachowań antyzdrowotnych.

Material i metody: Badania przeprowadzono wśród 164 uczniów pierwszych klas Liceum Ogólnokształcącego w Tarnowie metodą ankietową w 2007 roku. Oznaczono także ilość tlenku węgla w wydychanym powietrzu za pomocą aparatu Micro Medical Smoke Check. Na badanie uzyskano zgodę dyrekcji i rodziców uczniów, jak i ich samych.

Wyniki i omówienie: Ankietowani uczniowie (28%) deklarowali, że kiedykolwiek palili, a obecnie deklarację palenia podało znacznie mniej, bo 7,3% badanych. W ciągu ostatnich 6 miesięcy palenia zaprzestało 3,7% uczniów, a 3,1% w czasie dłuższym niż 6 miesięcy. Z kolei 23,0% uczniów było namawianych w ciągu ostatnich 30 dni do zapalenia papierosa. Jeśli uczniowie palą, to najczęściej z kolegami i koleżankami (2,90±0,83), sami (2,25±1,07), w obecności innych członków rodziny (1,22±0,58) (skala: 1 – nigdy, 2 – rzadko, 3 – czasem, 4 – często). Uczniowie podali, że nigdy nie palą w obecności rodziców (matek lub ojców). Oznaczenie zawartości tlenku węgla wydychanego przez uczniów wykazało, że poziom od 0–6 odnotowano u 89,0%, 7–10 u 5,5%, 11–20 u 3,7%, a powyżej 20 u 1,8% uczniów. Wartości te korelowały istotnie dodatnio z deklarowanym paleniem – współczynnik korelacji R-Spearmana=+0,42 (korelacja przeciętna, p<0,05).

Wnioski: Uczniowie liceum podejmowali próby palenia tytoniu. Palące osoby z otoczenia młodzieży miały wpływ na podjęcie przez nich decyzji o paleniu. Płeć nie miała wpływu na udzielane wypowiedzi na temat palenia tytoniu.

Słowa kluczowe: palenie tytoniu, młodzież, zachowania antyzdrowotne.

SUMMARY

Introduction: During the age of adolescence a person may experience many difficulties and conflicts which may lead to hazardous health behaviours.

Thesis objective: The assessment of cigarette smoking among the youth of post primary schools and the influence of environment on antihealthy behaviours occurrence.

Materials and methods: The research has been conducted among 164 first-year Tarnów high school students with the use of the survey method in 2007. Also, the amount of carbon monoxide in exhaled air has been measured with Micro Medical Smoke Check device. The consent for the research has been obtained from both school authorities and the students' parents, as well as from students.

Results and analysis: 28.0 % of the study students declared that they had ever smoked, and substantially fewer – as few as 7.3 % – declared they currently smoke. In the last 6 months 3.7 % of the students quit smoking and 3.1 % did the same more than 6 months ago. 23.0 % were persuaded to smoke a cigarette within the last 30 days. In the case of smoking students they do it most often with friends (2.90±0.83), alone (2.25±1.07), in the presence of other family members (1.22±0.58) (scale: 1 – never, 2 – rarely, 3 – sometimes, 4 – often). The students answered they never smoke in the presence of their parents (mothers and fathers). The reading of the air exhaled by the students indicated the 0–6 level in the case of 89.0 %, 7–10 in 5.5 %, 11–20 in 3.7 % and above 20 in 1.8 % of the students. These values actually correlated positively with the smoking declaration – the R-Spearman correlation factor = +0.42 (average correlation, p<0.05).

Conclusions: The high school students have tried tobacco smoking. Smoking individuals from the youth's environment have influenced their decision to smoke. Gender has not affected the answers provided by the high school students related to smoking.

Key words: tobacco smoking, youth, antihealthy behaviours.

WSTĘP

Palenie tytoniu jest bardzo ważnym i aktualnym problemem zdrowotnym w Polsce. Ponad 10 mln osób pali regularnie od 15–20 papierosów dziennie, stając się nałogowymi palaczami. Problem ten dotyczy zarówno mężczyzn (ok. 40%), jak i kobiet (20%), a w ostatnich latach zauważa się zwiększone zainteresowanie paleniem papierosów wśród dzieci i młodzieży [1]. W okresie adolescencji osoba może doświadczać wielu trudności i konfliktów, skutkiem czego mogą być ryzykowne zachowania zdrowotne. Do najpowszechniejszych i najwcześniej powstających zachowań antyzdrowotnych, należy zaliczyć palenie papierosów. Codziennie wielu nieletnich zapala pierwszego w swoim życiu papierosa, stając się potencjalnymi kandydatami do zostania nałogowymi palaczami. Papierosy pali 19% chłopców i 12% dziewcząt w wieku 11–19 lat [2]. Obniża się także średnia wieku sięgania po pierwszego papierosa – największy wzrost liczby młodocianych palaczy ma miejsce między 13 a 15 rokiem życia. Papierosy pali 45–53% uczniów szkół zawodowych, 36% młodzieży licealnej oraz 6% uczniów szkół podstawowych [3].

CEL PRACY

Ocena palenia papierosów wśród młodzieży szkoły ponadgimnazjalnej oraz wpływu środowiska na występowanie zachowań antyzdrowotnych.

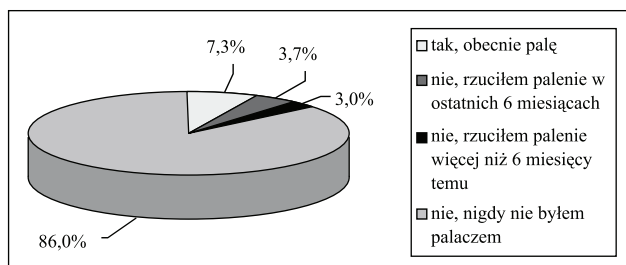
MATERIAŁ I METODY

Badania zostały przeprowadzone wśród 164 uczniów pierwszych klas Liceum Ogólnokształcącego w Tarnowie metodą ankietową w 2007 roku. Pytania dotyczyły palenia papierosów przez uczniów, rodziny, przyjaciół. Oznaczono także ilość tlenu węgla w wydychanym powietrzu za pomocą aparatu Micro Medical Smoke Check. Wykonywano prosty test przesiewowy wskazujący na palenie tytoniu. Aparat pokazuje wyniki: 0–6 CO – badany nie palił, 7–10 CO – lekki palacz, 11–20 CO – ciężki palacz, powyżej 20 – bardzo ciężki palacz. Wyniki zostały zakodowane w programie Excel Microsoft Office, analizy statystyczne przeprowadzono pakietem statystycznym Statistica Pl 7.1 (Firma StatSoft). Na badanie uzyskano zgodę dyrekcji szkoły i rodziców uczniów, jak i ich samych.

WYNIKI I OMÓWIENIE

Przebadano 164 uczniów szkoły ponadgimnazjalnej (62% dziewcząt – 102 uczennice, 38% chłopców – 62 uczniów) w wieku 16 lat. Analiza porównawcza zwyczajów związanych z paleniem i opinii na temat palenia, wykonana testem nieparametrycznym Manna-Whitneya, nie wykazała różnic w odpowiedziach chłopców i dziewcząt. Liczba osób w rodzinach uczniów wynosiła $5,01 \pm 1,56$ (2–12 osób), najliczniejsze były rodziny 4-osobowe (31%). Spośród badanych 99% rodzin miało matki, a 95% ojca. Matki uczniów były lepiej wykształcone; wyższe wykształcenie miało 27,3% matek i 12,4% ojców. Rodzeństwo miało 91% badanych uczniów (od 1–4 siostr i od 1–5 braci).

Spośród ankietowanych 28% uczniów deklarowało, że paliło kiedykolwiek, a obecnie deklarację palenia złożyło znacznie mniej, bo 7,3% (ryc. 1).



Ryc. 1. Palenie papierosów przez uczniów

Palący uczniowie wypalali najczęściej 1–10 papierosów w ciągu tygodnia – 10,5%. Palenie papierosów w ciągu ostatnich 6 miesięcy rzuciło 3,7%, a 3,1% w czasie dłuższym niż 6 miesięcy. W ciągu ostatnich 30 dni 23% uczniów było namawianych do zapalenia papierosa. Wśród 164 rodzin uczniów w 74 (45,1%) rodzice palili papierosy. Istotnie większy odsetek uczniów palił kiedyś lub obecnie w tych rodzinach (18,9%) w porównaniu do rodzin z rodzicami niepalącymi (8,9%) ($p < 0,05$). Jeśli uczniowie palili, to najczęściej z kolegami i koleżankami ($2,90 \pm 0,83$), sami ($2,25 \pm 1,07$), a najrzadziej w obecności innych członków rodziny ($1,22 \pm 0,58$) (skala: 1 – nigdy, 2 – rzadko, 3 – czasem, 4 – często). Uczniowie podali, że nigdy nie palą w obecności rodziców (matek lub ojców) (tab. 1).

W otoczeniu uczniów paliło 17,6% braci, 12,5% siostr, 23,0% matek (wśród nich codziennie 81,0%) oraz 36,0% ojców (wśród nich codziennie 84,0%) (tab. 2). Jednakże badani uczniowie chcieli, aby ich rodzice przestali palić, odnosiło się to do 68,4% matek i prawie takiego samego odsetka ojców (67,8%) (tab. 3). Palił też najlepší koledzy lub koleżanki – codziennie 10%.

Tabela 1. Sytuacje, w których uczniowie palą papierosy

Obecność innych osób podczas palenia	Częstość palenia							
	Nigdy		Rzadko		Czasem		Często	
	N	%	N	%	N	%	N	%
Jest sam	7	35,0	3	15,0	8	40,0	2	10,0
Koledzy	–	–	8	38,1	7	33,3	6	28,6
Inni członkowie rodziny (siostra, brat)	23	85,2	2	7,4	2	7,4	–	–

N – liczba osób

Tabela 2. Palenie papierosów przez członków rodziny uczniów

Członkowie rodziny	Ocena palenia					
	Pali		Nie pali		Nie wiem	
	N	%	N	%	N	%
Brat	18	17,6	77	75,4	7	6,0
Siostra	13	12,5	86	82,5	5	5,0
Matka	37	23,0	124	76,0	2	1,0
Ojciec	58	36,0	100	62,0	4	2,0

N – liczba osób

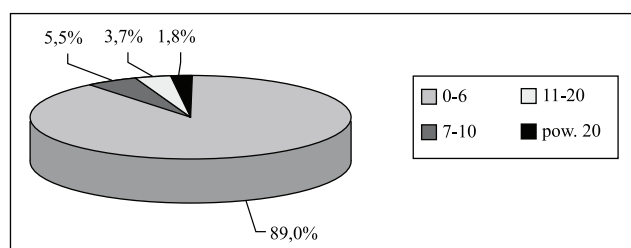
Tabela 3. Stosunek uczniów do zaprzestania palenia przez rodziców

Rodzice	Opinia ucznia					
	Chcę, żeby przestał palić		Nie chcę, żeby przestał palić		Jest mi to obojętne	
	N	%	N	%	N	%
Matka	26	68,4	5	13,2	7	18,4
Ojciec	40	67,8	5	8,5	14	23,7

N – liczba osób

Badani uczniowie (164) najczęściej zaczęli palić, gdy chcieli spróbować (14%), z innych przyczyn (7%), za namową znajomych (3%) lub z chęci zaimponowania innym (1%).

Oznaczenie zawartości tlenu węgla wydychanego przez uczniów wykazało poziom od 0–6 u 89,0%, 7–10 u 5,5%, 11–20 u 3,7%, a powyżej 20 u 1,8% uczniów (ryc. 2). Wartości te korelowały istotnie dodatnio z deklarowanym paleniem – współczynnik korelacji R-Spearmana=+0,42 (korelacja przeciętna, $p<0,05$).



Ryc. 2. Zawartość tlenu węgla w wydychanym powietrzu

Na pytanie o miejsce, gdzie wolno palić, 43% uczniów odpowiedziało, że nie wolno palić w żadnym miejscu w budynku i na terenie szkoły, jednocześnie 40% uczniów nie umiało odpowiedzieć na to pytanie. Pozostali uważali, że palenie na terenie szkoły jest dozwolone. Uczniowie podawali, że palenie odbywa się w różnych miejscach, poza budynkiem ($2,22\pm 1,31$), w toaletach i szatniach ($1,62\pm 0,85$), na boisku i na zewnątrz budynków szkolnych ($1,74\pm 1,04$), na korytarzach ($1,51\pm 0,56$), w innych miejscach budynku ($1,51\pm 0,86$) (skala: 1 – nie wiem, 2 – nigdy, 3 – czasem, 4 – prawie codziennie).

Nauczyciele, zdaniem uczniów, mieli sporą wiedzę na temat miejsc palenia papierosów, gdyż w ich opinii najczęściej sprawdzali następujące miejsca: korytarze szkolne ($3,16\pm 1,19$), toalety i szatnie ($3,11\pm 1,06$), inne miejsca w budynku szkolnym ($2,79\pm 1,00$), boiska i teren na zewnątrz szkoły ($2,63\pm 0,79$), stołówkę ($2,60\pm 1,00$) oraz poza budynkiem ($2,29\pm 1,00$) (skala: 1 – nie ma zakazu palenia papierosów, 2 – nigdy, 3 – czasem, 4 – często, 5 – zawsze).

Większość uczniów (51%) nie wiedziała, jakie są konsekwencje palenia w szkole, jednakże 26% zdawało sobie sprawę, że ich rodzice będą poinformowani, 19% miało wiedzę, że mogą być ukarani za palenie, 9% podało informację, że w szkole odbywają się z nimi rozmowy i oferowana jest pomoc, ale 4% uczniów wykazywało, że nic się nie robi w tym zakresie.

Uczniowie wypowiedzieli opinię na temat konsekwencji palenia tytoniu; według 92% palenie niszczy zdrowie, 49% – zmniejsza finanse, 17% – powoduje problemy w szkole, 14% – prowadzi do konfliktów w rodzinie, 12% – powoduje problemy w pracy, a jedynie 2% podało, że nie powoduje żadnych zmian.

Większość uczniów była przeciwna temu, aby uczniowie lub nauczyciele mogli palić na terenie szkoły (odpowiednio 61,5% i 70%). Także palenie przez rodziców w domu oraz palenie w miejscach publicznych spotykało się z ich dezaprobatą (odpowiednio 50,6% i 54% uczniów).

DYSKUSJA

Zachowania prozdrowotne i zdrowy tryb życia w okresie dojrzewania są ważnymi modyfikatorami stanu zdrowia w przyszłości. Jednym z zachowań antyzdrowotnych jest palenie tytoniu, stanowiące jednocześnie ważny problem społeczny. Ponad połowa (51%) osób w wieku 15 lat i więcej deklaruje, że nigdy nie paliła tytoniu [5]. Niepokojący jest wzrost częstości palenia w populacji młodzieży. W latach 90. XX wieku w większości krajów Europy, również

w Polsce, wyraźnie zwiększyła się częstość palenia wśród nastolatków, zwłaszcza dziewcząt. W wieku 15 lat paliło 34% chłopców i 26% dziewcząt [4]. Badania zachowań ryzykownych wśród młodzieży, w tym palenia tytoniu, przeprowadzone w Polsce w 2002 jako część badania HBSC w kooperacji z WHO wykazały, że 7% nastolatków regularnie pali papierosy [4]. Podobne wyniki uzyskano wśród badanej młodzieży – 7,3% uczniów zadeklarowało palenie w dniu badania. Badania wykazały, że ryzyko rozpoczęcia i regularnego palenia przez dzieci rodziców palących jest znacznie większe niż dzieci rodziców niepalących. Istotną rolę w podejmowaniu decyzji o rozpoczęciu palenia przez młodzież odgrywają także zachowania ich rówieśników oraz presja najbliższego otoczenia potencjalnych młodocianych palaczy [6]. Badani licealiści byli namawiani do sięgnięcia po papierosa, jeżeli palili, to w obecności palących kolegów i koleżanek ($2,90 \pm 0,83$) oraz rodzeństwa ($1,22 \pm 0,58$), a także przebywali w otoczeniu palących rodziców. Wpływ otoczenia oraz chęć spróbowania powoduje, że pomimo wiedzy o skutkach palenia (92%), uczniowie sięgają po papierosa. Nastolatki, które raz spróbowały palenia, stają się potencjalnymi ofiarami późniejszego nałogu, niezależnie od czasu, który minął od momentu pierwszego kontaktu z papierosem. Wypalenie nawet jednego papierosa przez młodych ludzi powoduje, że dwukrotnie częściej stają się oni nałogowymi palaczami. Do zapalenia papierosa kiedykolwiek przyznało się 23% badanych uczniów. Uczniowie nie mieli pełnych informacji na temat zakazu palenia w szkole, nie znali konsekwencji wynikających z palenia (51%). Należy położyć większy nacisk na uświadamianie skutków palenia i jego konsekwencji. Zadanie to musi wypełnić szkoła, rodzice, ale i środowisko uczniów.

Adres do korespondencji:

Aneta Grochowska
Zakład Pielęgniarstwa, Instytut Ochrony Zdrowia
Państwowa Wyższa Szkoła Zawodowa
33-100 Tarnów, ul. Mickiewicza 8
e-mail: apea1@op.pl

WNIOSKI

1. Uczniowie liceum podejmowali próby palenia tytoniu. Palące osoby z otoczenia młodzieży miały wpływ na podjęcie przez nich decyzji o paleniu.
2. Płeć nie miała wpływu na udzielane wypowiedzi badanych licealistów na temat palenia tytoniu.
3. Problem palenia tytoniu przez młodzież powinien być przedmiotem szczególnej uwagi rodziców, nauczycieli i pracowników służby zdrowia.

PIŚMIENNICTWO

- [1] Stasiołek D, Kwaśniewska M, Drygas W. Palenie tytoniu jako czynniki ryzyka chorób układu sercowo-naczyniowego. *Czyn Ryzyka* 2000; 4: 62–67.
- [2] Woynarowska B, Mazur J. Palenie tytoniu wśród młodzieży szkolnej w Polsce i innych krajach w latach 1990–1998. *Zdr Publ* 1999; 109 (2): 312–319.
- [3] Niewiadomska I. Specyfika czynników osobowości u młodzieży palącej tytoń. W: *Tytoń albo zdrowie*. Red. E Florek, W Piekoszowski, Akademia Medyczna w Poznaniu, Poznań 2003; 201–202.
- [4] Główny Urząd Statystyczny Stan zdrowia ludności Polski w 2004 roku. GUS, Warszawa 2005.
- [5] Woynarowska B, Mazur J. Zachowania zdrowotne młodzieży szkolnej w Polsce: wyniki badań HBSC 2002. *Zdr Publ* 2004; 114 (2): 158–167.
- [6] Woynarowska B, Mazur J. Intencje palenia tytoniu w niedalekiej przyszłości u młodzieży 15-letniej i ich niektóre uwarunkowania. *Alkohol Narkom* 2002; 1–15.